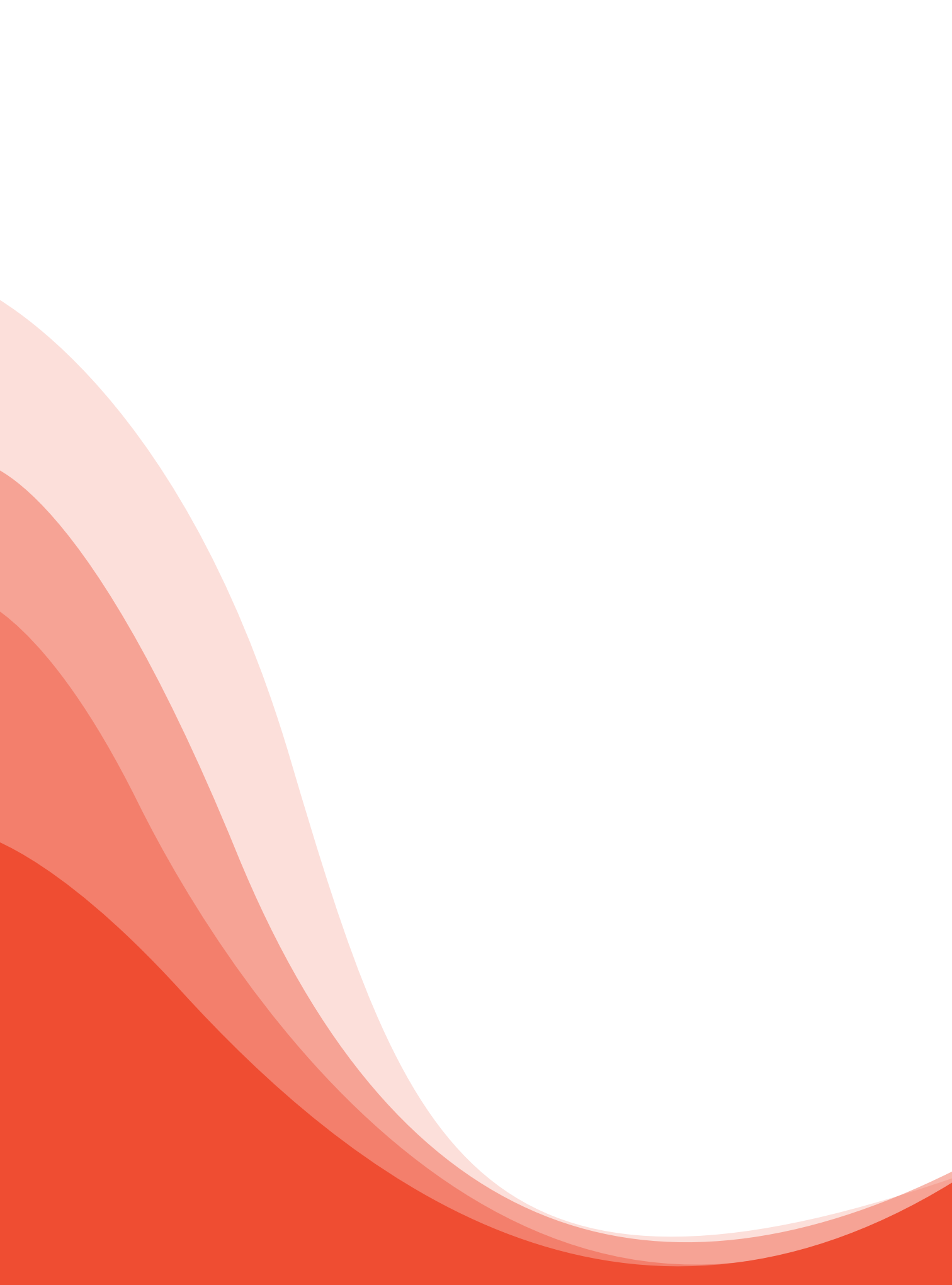




Rapport annuel 2017



Compagnie d'assurance dommages
pour les professionnels et les entreprises



 Édito

Romain GODEFROY
Directeur Général - Axeria iard

2017 a de nouveau été une excellente année pour Axeria iard. Notre dynamique s'est inscrite dans la continuité de 2016 : croissance de plus de 10% de notre chiffre d'affaires pour atteindre 130 M€ et une progression de nos résultats techniques permettant de délivrer un résultat net de 4,8 M€ en progression de 4%.

Tous nos marchés ont contribué à cette croissance, ce qui démontre la pertinence de la stratégie d'Axeria iard engagée depuis près de 6 ans ainsi que notre capacité à l'exécuter efficacement.

En 2017, nos efforts d'investissement se sont concentrés sur l'amélioration de nos outils de développement informatique, d'analyse et de structuration de nos données, et de notre démarche projet. Cette étape préliminaire vise à encore renforcer notre aptitude à transformer rapidement et efficacement notre entreprise. En parallèle, notre attention pour la qualité de service et l'innovation, au service de nos clients et nos partenaires courtiers est restée notre priorité majeure.

En effet, forts des résultats obtenus sur les dernières années, nous avons décidé avec l'équipe de management de mener une revue stratégique avec deux objectifs principaux : d'une part vérifier l'adéquation de notre modèle avec les marchés actuels et à venir ; d'autre part, tirer tous les bénéfices et les apprentissages de nos expériences.

Ainsi, Axeria iard aborde 2018 avec un bilan solide, des équipes préparées et fédérées autour d'un projet commun, une maîtrise avancée des technologies digitales, des portefeuilles de risques et d'actifs sains, et le soutien des meilleurs acteurs mondiaux de la réassurance. Il appartiendra alors à nos partenaires courtiers d'avaliser cette stratégie, pour proposer les offres et services d'Axeria iard à leurs clients et nous permettre à nouveau de tenir nos objectifs en 2018.

La gouvernance

Le conseil d'administration

ADMINISTRATEURS

**Monsieur
André ARRAGO**

Président

APRIL

**Monsieur
Romain GODEFROY**

Directeur Général
Azeria iard

APRIL DOMMAGES

**Monsieur
François GOUTAGNEUX**

APRIL GAMMA

L'équipe de direction



Romain GODEFROY

Directeur Général
Azeria iard



François BLAIN

Directeur
Informatique



Jean-Louis CLEMENT

Directeur Administratif
et Financier



Corinne PAGE

Directrice Etudes,
Marketing Produit
et Juridique



Joëlle THOMAS

Responsable
Indemnisation



Marlène VERRIER

Responsable Ressources
Humaines



Stéphanie COR

Responsable
Département Automobiles



Alexandre LEBAS

Responsable
Département Professionnels



Jean-Marc MESSINA

Responsable
Département Dommages



Xavier TRELCHAT

Directeur
Commercial

La compagnie

Axeria iard est une compagnie d'assurance française spécialisée dans l'assurance dommages et est présente sur ce marché depuis 25 ans au service du réseau de courtage.

Implantée depuis son origine à **Lyon**, la compagnie dispose de délégations à **Bordeaux** et **Lille**, apportant ainsi une présence de proximité et des équipes dédiées.

Nous proposons une gamme de produits simples, performants et résolument adaptés aux besoins des clients professionnels et des entreprises pour la couverture de leurs risques.

Notre ambition est de concilier l'innovation, la simplicité de souscription et la qualité de gestion, en particulier de l'indemnisation.

Nos process et produits sont revus et adaptés par nos équipes projets qui regroupent les différentes compétences de la compagnie.

Grâce à l'expertise et au professionnalisme de l'ensemble des collaborateurs, ainsi que nos liens privilégiés avec notre réseau de courtiers, l'année 2017 aura permis de réaliser un **chiffre d'affaires de 130 millions d'Euros**.

La croissance se constate sur l'ensemble des marchés :

- **Dommage aux biens + 4 %**
- **Flottes automobile + 17 %**
- **Multirisques des professionnels, garages + 10%**

Nos activités de programmes spécifiques et affinitaires sont en croissance.

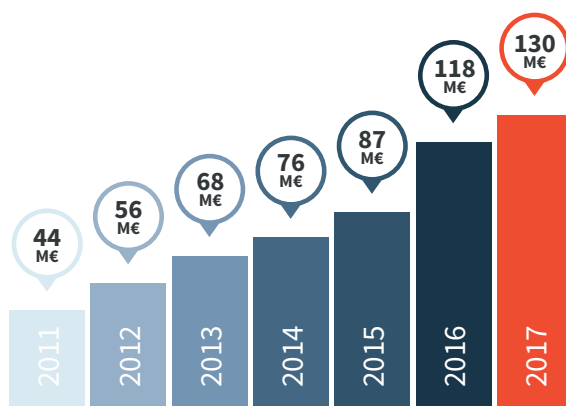
Grâce à ses investissements, Axeria iard est en mesure de développer rapidement des produits et solutions ad-hoc pour des niches de marché, des produits spécifiques ou des montages financiers plus complexes (captives, fronting...).

Compagnie à taille humaine,

nos équipes se mobilisent au quotidien et apportent leur expertise au service des courtiers et de leurs clients.

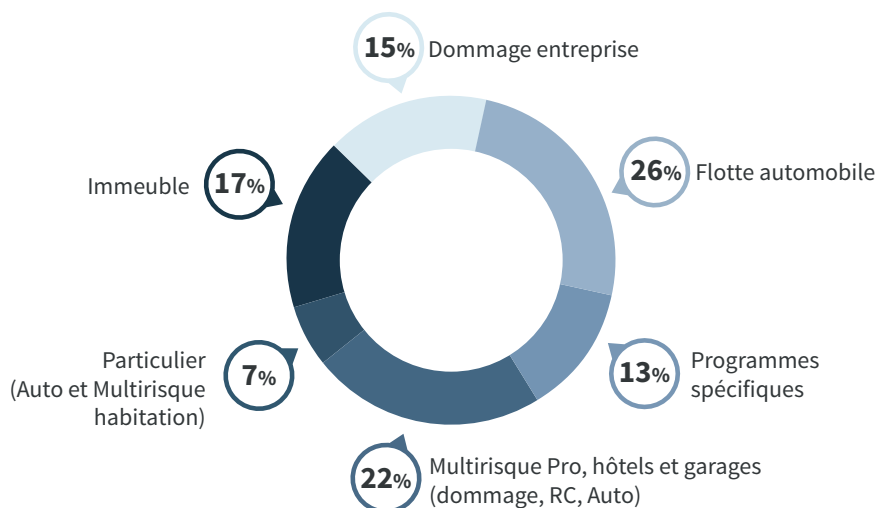
Évolution des chiffres clés ●●●

ÉVOLUTION DU CHIFFRE D'AFFAIRES



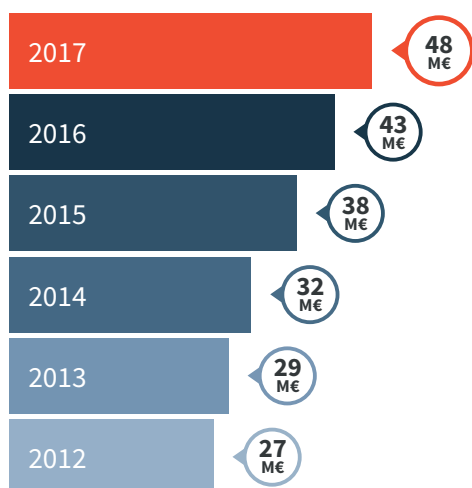
RÉPARTITION DU CHIFFRE D'AFFAIRES

sur nos marchés stratégiques au 31/12/2017

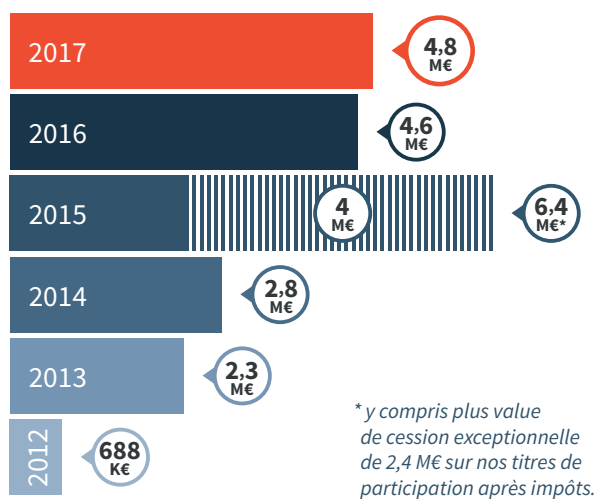


(en primes acquises hors affinitaire)

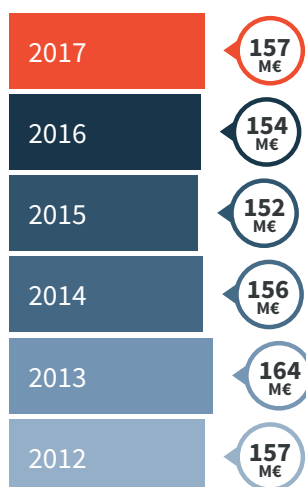
FONDS PROPRES



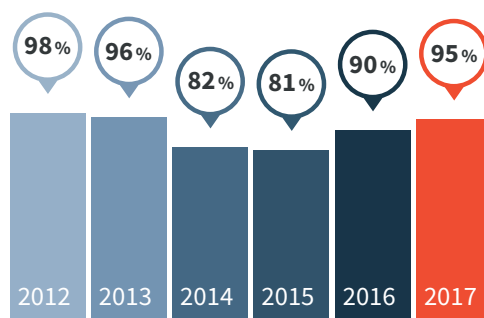
ÉVOLUTION DU RÉSULTAT NET



PROVISIONS TECHNIQUES



ÉVOLUTION DU RATIO COMBINÉ



La solidité financière

Besoin réglementaire couvert près de 5 fois à 482 % sous la norme de Solvabilité I.

- Fonds propres solides à **48 M€** en croissance **de 11 % versus 2016**.
- Couverture des engagements réglementés garantie par des actifs financiers pour **120 M€**.
- Provisions techniques brutes de **157 M€, stables par rapport à 2016**.
- **Sinistralité maîtrisée** depuis plusieurs années avec une charge sinistres de l'exercice courant de la compagnie qui se situe à **49 % en 2017**.
- **Axeria iard a finalisé sa préparation à Solvabilité II.**

Le ratio de Solvabilité II s'éleve à **231 % en 2017** et démontre l'excellente solidité financière d'Axeria iard.

Il est évalué selon la formule standard, la compagnie ayant décidé de ne pas utiliser de modèle interne.

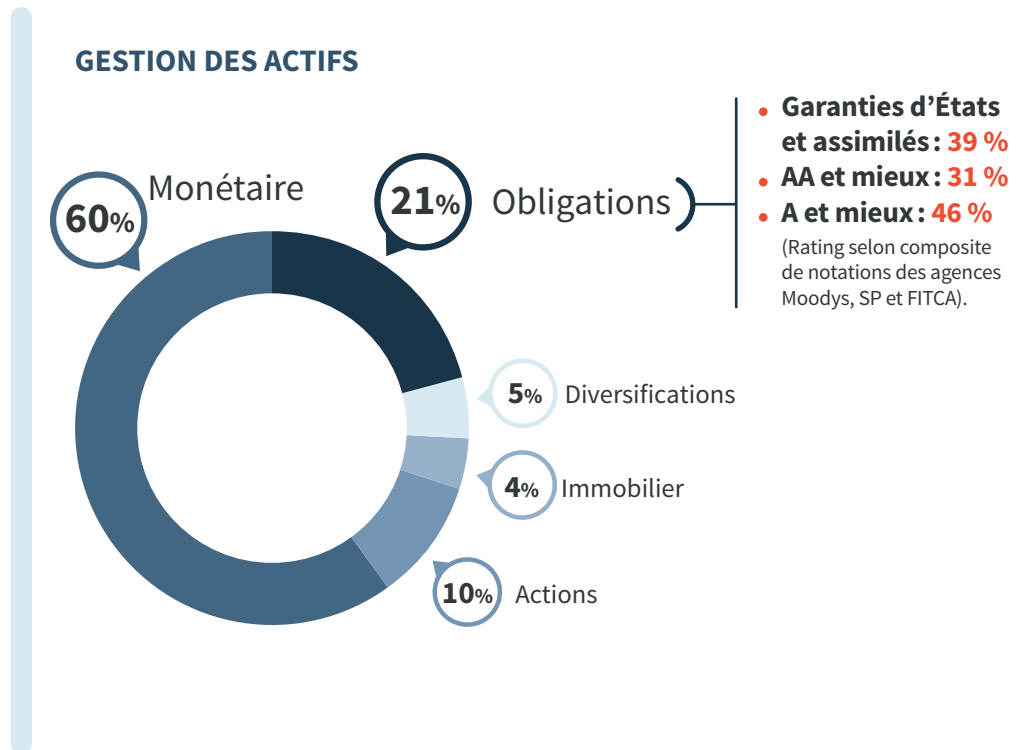
La réassurance

Les principaux réassureurs du marché soutiennent Axeria iard dans son programme de réassurance tels que Arch Re, CCR, Hannover Re, le groupe Munich Re, Odyssey RE, Partner Re, QBE Re, Scor, Swiss Re,...

Selon le référentiel Standard & Poor's, le rating en % des PSAP cédées est le suivant :

- A et mieux : **97,6 %**
- AA et mieux : **43,8 %**
- Provisions sinistres cédées : **73 M€**
- Nantissement des réassureurs admis en couverture des engagements réglementés : **76.9 M€**

La gestion des actifs ●●●

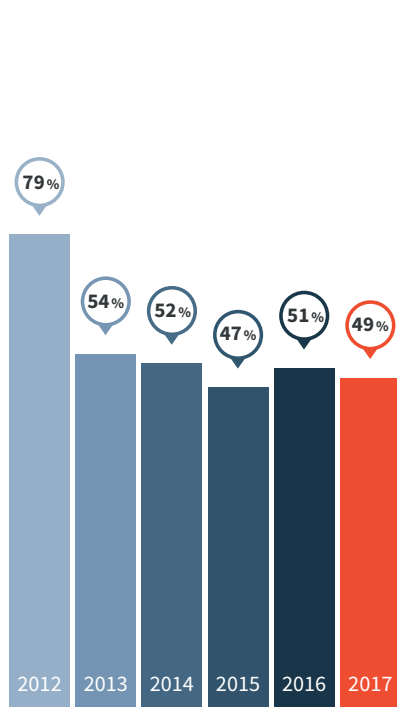


La prudence de la gestion d'actifs garantit la capacité d'Axeria iard à honorer ses engagements.

- Les produits nets des placements s'élèvent à **1,5 M€** soit **1%** des primes acquises brutes.
- Rendement comptable de **2.25 %** sur l'actif financier moyen géré.
- Les liquidités ont été maintenues à un niveau très élevé au détriment des obligations dont le rendement n'est pas jugé attractif aux conditions de marché actuelles.

La sinistralité

Une excellente sinistralité en 2017



Cet exercice montre une sinistralité en amélioration, le rapport sinistre à prime global observé sur la survenance 2017 est de 49% contre 51% en 2016.

- **Les évènements climatiques significatifs de 2017 n'ont pas affecté les comptes d'Axeria iard** et il a été constaté un seul sinistre d'intensité pour un coût total estimé de 3 M€ (marché immobilier : incendie).
- **Sur les exercices antérieurs, plusieurs mouvements marquants ont été constatés :**
 - > un mali de 1M€ sur un sinistre incendie de 2016,
 - > un mali de 1.8 M€ sur un dossier corporel de 2016,
 - > et enfin un boni important de 3 M€ sur un dossier corporel de 2009.
- **Activité des sinistres corporels** se trouve dans la moyenne de notre expérience en la matière.
- **Les attritionnels restent stables à un bon niveau.**

La politique de provisionnement n'a pas fait l'objet de changements, les résultats démontrent que la politique prudente qui est menée depuis plusieurs années est adaptée. Elle est contrôlée par le calcul trimestriel des liquidations de sinistres par branche et par année de survenance.

Triangle de charge par survenance

| Charge | N | N + 1 | N + 2 | N + 3 | N + 4 |
|--------|---------|---------|---------|---------|---------|
| 2013 | 36,8 M€ | 32,3 M€ | 31,5 M€ | 30,3 M€ | 30,5 M€ |
| 2014 | 39,6 M€ | 36,1 M€ | 33,7 M€ | 33,9 M€ | |
| 2015 | 40,9 M€ | 37,0 M€ | 35,8 M€ | | |
| 2016 | 58,5 M€ | 62,2 M€ | | | |
| 2017 | 61,8 M€ | | | | |

Le marché des entreprises



La tendance baissière observée sur le marché du risque industriel s'est poursuivie en 2017 avec une agressivité forte de nombreux acteurs, y compris sur les activités sensibles.

Malgré ce contexte difficile et un indice qui n'a pas augmenté au 01/01/2017, Axeria iard a réussi à **poursuivre son développement**, sans modifier sa politique de souscription. Nous nous sommes appuyés sur la **technicité de**

nos équipes et notre grande réactivité pour apporter un **service de qualité à nos courtiers**. Cela nous a permis également de consolider nos liens avec nos partenaires.

Pour accompagner ce développement, nous avons renforcé notre équipe en recrutant un **souscripteur Dommages aux biens confirmé**.

Nous sommes donc prêts à poursuivre ce développement maîtrisé sur 2018.

- risques dommages de l'entreprise
- multirisque immeuble à usage d'habitation PNO
- multirisque immeuble à usage professionnel PNE

- Nous offrons une capacité allant jusqu'à 50 M€ pour les entreprises.
- Axeria iard souscrit aussi bien des contrats à 100% en apéritition ou avec des parts en co-assurance.
- Nous travaillons tant sur l'intercalaire Axeria iard que sur celui de nos courtiers.
- Notre politique de souscription est basée sur la qualité du risque plutôt que sur l'activité de l'entreprise.

Le marché des professionnels

L'année 2017 a été marquée par une croissance soutenue de notre CA, tant sur l'activité traditionnelle de protection des biens professionnels (+ 9 % de CA en multirisque professionnelle) que sur les offres spécifiques.

En effet, la performance de cette année est due à notre capacité à accompagner la mutation du marché avec notamment de très belles réussites avec l'offre Esthétique et bien-être ou encore notre contrat spécialement étudié pour les Food Trucks.

Par ailleurs, nous avons poursuivi notre démarche d'équipement des clients en matière de **protection personnelle des dirigeants**, avec un portefeuille qui croit de 39 %.

-  **cyber risques**
-  **responsabilité civile des dirigeants**
-  **multirisque professionnelle et petite entreprise**
-  artisans - commerçants
-  food-truck
-  esthétique et bien-être
-  santé
-  hôtellerie
-  etc...

Notre **capacité à innover** demeure un **savoir faire reconnu** et s'est démontrée au travers de la mise sur le marché du produit **Cyber Risques**; d'une offre simple, complète... avec un tarif performant; nous sommes prêts pour développer fortement ce segment en 2018, **année charnière en matière de protection des données**.

Le marché du professionnel de l'automobile a connu également une forte progression, qui se traduit par une belle dynamique en affaires nouvelles (avec + 23 % en valeur) que l'on retrouve sur le portefeuille (CA + 10%). **Notre expérience de plus de 10 ans** sur ce segment de marché très concurrentiel nous permet d'**apporter les bons conseils** pour faire la différence et développer les portefeuilles de nos partenaires.

-  **multirisque des professionnels de l'automobile**
-  mécaniciens - carrossiers
-  concessions
-  motos et assimilés
-  recycleurs
-  etc...
-  **protection environnementale des professionnels de l'automobile**

- **Axeria iard offre des contrats simples, performants et innovants pour garantir l'ensemble des risques de nos clients.**

Le marché de l'automobile



Le marché français de l'assurance automobile est extrêmement concurrentiel. Le département automobile d'Axeria iard a connu en 2017 une année de développement fort avec plus de 17% de croissance, ce qui constitue à présent un portefeuille de plus de 50 000 véhicules et engins.

Techniquement, les résultats de cette branche sont à la fois exposés à des **risques de fréquence** dont les coûts moyens n'ont cessé d'augmenter de 4% (inflation de la main d'œuvre, des pièces et du bris de glaces suite aux évolutions technologiques embarquées dans les pare-brise) et des **risques de pointes** liés aux sinistres corporels pour lesquels la législation française ne prévoit pas de limite indemnitaire (loi Badinter).

Aussi, la position de challenger d'Axeria iard sur ce segment oblige un **positionnement irréprochable** tant en **sélection des risques** qu'en **coût de gestion**.

- **flotte automobile pour propre compte**
- **auto mission**
- **automobile mono véhicule**

- Avec une spécialisation sur le transport pour propre compte, nous proposons à nos courtiers des contrats pour assurer des flottes automobiles à partir de 3 véhicules jusqu'à plusieurs milliers de moteurs (véhicules légers, poids lourds, engins, remorques...), avec des montages spécifiques si besoin.

Axeria iard est aussi reconnu pour sa **réactivité liée à un extranet performant**.

Nos équipes accompagnent nos interlocuteurs dans l'analyse du risque, de la sinistralité et l'aménagement des garanties.

Notre offre sait aussi s'adapter au **mono véhicule** avec une possibilité d'options complètes pour couvrir des activités comme celles des artisans, commerçants...

Notre démarche tend à protéger aussi bien les véhicules que les usagers de la route, dans une logique de **politique tarifaire pérenne en phase avec la sinistralité et les efforts de prévention sur le risque routier** auxquels nous nous associons.

La distribution

Axeria iard distribue exclusivement son offre auprès de courtiers spécialisés en IARD pour les entreprises et les professionnels.

La stratégie commerciale d'Axeria iard répond à notre objectif de développement et de rentabilité technique.

- **Sélection de nos partenaires** afin de bâtir un maillage géographique efficace et selon leurs capacités à apporter une expertise à leurs clients sur nos cibles de souscription. Objectif d'encaissement supérieur à 250 000 K€.
- **Accompagnement adapté et personnalisé de nos courtiers** : plan de visites et de développement, visites de risque, formation aux produits et à l'extranet, mise en place d'EDI, participation aux projets de nouveaux produits, etc...
- **Avec 454 partenaires**, notre réseau conserve une dimension à taille humaine qui favorise la relation directe.
- **Plus de 10 partenaires** réalisent chacun plus de 1 000 000 € de CA avec Axeria iard.

La qualité de notre distribution s'appuie sur nos valeurs et nos équipes.

- **La structuration en trois départements dédiés** (dommages aux biens, flottes automobiles et professionnels) permet d'avoir une bonne lisibilité de notre activité pour nos partenaires.
- **La proximité et la réactivité de nos équipes** représentent des avantages concurrentiels décisifs.
- **Notre gouvernance permet une chaîne de décision courte.**
- **Nos équipes en régions** bénéficient d'une double compétence commerciale et de souscription. Leur connaissance du marché local permet une sélection plus fine des risques.

Ils nous accordent leur confiance

Axeria iard cible les entreprises de toutes tailles, les appels d'offre des marchés publics et des offices HLM, les grandes entreprises présentes en Europe.



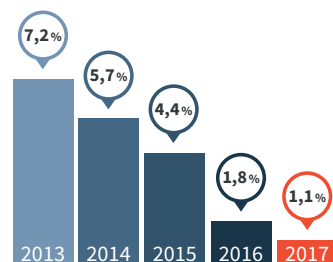
- Aéroport de Pau ● Aéroport de Saint-Etienne ● Alliade ● Béarnaise Habitat ●
 CCI de Pau ● CHU Nancy ● CCI Auvergne Rhône-Alpes ● Funiculaire Bourg St Maurice ●
 Musée des Confluences ● SACVL

- La compagnie veille à maintenir un bon équilibre de son CA entre ses partenaires pour garantir sa solidité et son indépendance.

+ de **1100** visites
courtiers/an

13 COURTIERS
CA > 1 000 000 €

**PART
DU CA
REALISÉ
AVEC LE
GROUPE
APRIL**



Le digital

L'extranet

1^{ère} place du Trophée du meilleur extranet des compagnies d'assurance d'après le classement de la C.S.C.A 2015. Ce classement a été établi par le vote des utilisateurs des différents services de nos partenaires courtiers.

Simplicité
et efficacité
de notre outil
dont les
fonctionnalités
permettent
un réel gain
de temps.

En effet, le site permet en toute autonomie de :

- **Réaliser** un tarif et éditer un devis,
- **Générer** un contrat ou un avenant puis éditer les différentes pièces telles que conditions particulières, attestations et cartes vertes,
- **Payer** les quittances et régler les contentieux par CB,
- **Déclarer** un sinistre, missionner un expert, régler une indemnisation et suivre un dossier sinistre,
- **Suivre** son portefeuille en termes de contrats, bordereaux de commission, tableaux de bord.

E.D.I.

- **Axeria iard a développé des outils communiquant avec ceux de nos partenaires courtiers** afin d'améliorer la fluidité des échanges de données depuis 2006. Ces outils sont flexibles et adaptables aux différents formats des partenaires. Nous avons opéré une refonte complète de nos outils via une migration vers les dernières technologies. Un process a été mis en place afin de nous assurer de la qualité et de l'intégrité de nos développements et de nos données.
- Les échanges de données concernent les contrats, les émissions de quittances de primes et leur règlement, mais également l'indemnisation en informations reçues et émises (gestion et règlement des sinistres).

Politique RH

Les chiffres clés

La politique RH de l'entreprise Axeria iard accompagne la croissance de la compagnie en poursuivant notamment son travail d'organisation et de structuration.

- Les équipes de souscription sont organisées en **3 centres de profit spécialisés** sur les risques de dommages aux biens des entreprises et des immeubles, les risques liés aux véhicules et les risques des professionnels.
- Ces départements interagissent avec les équipes commerciales, ce qui facilite la **mise à disposition de notre expertise au service de nos partenaires**.
- Le travail de structuration du département indemnisation débuté en 2016 a permis en 2017 **d'optimiser notre gestion des sinistres de fréquence, d'intensité et corporels** et d'améliorer le service apporté à nos courtiers et clients finaux.
- L'évolution de l'entreprise passe également par notre **capacité à nous transformer et nous adapter** au quotidien. Pour cela, nous avons travaillé sur l'accroissement de notre **capacité à mener des projets d'envergure** en renforçant nos équipes projets et de la synergie avec les équipes informatiques tout d'abord.
- **L'année 2017 a été portée par un travail sur la transversalité que nous poursuivrons en 2018.** La diversité des profils de la société est une force cultivée également dans le cadre des recrutements.



- **La société veille à la diversité, l'égalité et à l'équilibre** entre vie personnelle et professionnelle et renouvelle ses engagements et ses actions concrètes dans ces domaines :
- **Lors du recrutement** : nos nouveaux entrants étaient âgés de 24 à 58 ans et 57% des personnes recrutées en CDI sont des femmes.
- Mais aussi tout au long du parcours chez Axeria iard par une attention portée à :
 - > **L'articulation entre l'activité professionnelle et l'exercice de la responsabilité familiale** : les plages horaires aménageables, la mise à disposition de berceaux au sein de crèches inter entreprises.
 - > **L'égalité salariale**, notamment entre hommes et femmes, au regard de la formation, des compétences, de l'expérience et du niveau de responsabilité. Le respect de l'égalité en matière de rémunération fait l'objet d'un suivi annuel spécifique.
- Cette approche de la politique RH nous permet d'avoir des **équipes dynamiques et unies autour d'un projet d'entreprise** que chacun souhaite mener en cohésion : **l'ambiance de travail a été notée par nos collaborateurs à 8.6/10.**

Compte de résultat technique

Exercice 2017

| Compte de résultat technique En Milliers d'Euros | Exercice 2017 au 31/12/2017 | | | Exercice 2016 au 31/12/2016 |
|--|--------------------------------|------------------------------|---------------------|--------------------------------|
| | Opérations Brutes | Cessions et Rétrocessions | Opération Nettes | Opérations Nettes |
| Primes acquises | 130 197 | 88 210 | 41 988 | 33 842 |
| Primes | 131 828 | 88 521 | 43 306 | 37 350 |
| Variations des primes non acquises | -1 630 | -311 | -1 319 | -3 507 |
| Produits des placements alloués | 972 | 0 | 972 | 1 635 |
| Autres produits techniques | 94 | 0 | 94 | 157 |
| Charges des sinistres | -62 203 | -43 452 | -18 751 | -12 567 |
| Prestations et frais payés | -60 177 | -44 034 | -16 143 | -14 580 |
| Charges des provisions pour sinistres | -2 026 | 582 | -2 608 | 2 013 |
| Charges des autres provisions techniques (Risques en cours, risques exigibilité, prov. mathématiques) | 185 | 0 | 185 | -1 562 |
| Participation aux résultats | 0 | 0 | 0 | 0 |
| Frais d'acquisition et d'administration | -59 774 | -42 682 | -17 092 | -13 607 |
| Frais d'acquisition | -58 252 | 0 | -58 252 | -53 821 |
| Frais d'administration | -1 522 | 0 | -1 522 | -1 589 |
| Commissions reçues des réassureurs | 0 | -42 682 | 42 682 | 41 802 |
| Autres charges techniques | -2 564 | 0 | -2 564 | -2 862 |
| Variation de la provision pour égalisation | 0 | 0 | -0 | -249 |
| RÉSULTAT TECHNIQUE DE L'EXERCICE | 6 907 | 2 076 | 4 831 | 4 787 |

Compte de résultat non technique



Exercice 2017

| Compte de résultat non technique En Milliers d'Euros | Exercice 2017 au 31/12/2017 | Exercice 2016 au 31/12/2016 |
|--|--------------------------------|--------------------------------|
| Résultat technique de l'assurance Non Vie | 4 831 | 4 787 |
| Résultat technique de l'assurance Vie | 0 | 0 |
| Produits des placements | 1 979 | 2 836 |
| Revenu des placements | 1 771 | 2 173 |
| Autres produits des placements | 18 | 2 |
| Produits provenant de la réalisation des placements | 190 | 661 |
| Produits des placements alloués (Vie) | 0 | 0 |
| Charges des placements | -439 | -298 |
| Frais de gestion internes et externes des placements et frais financiers | -203 | -205 |
| Autres charges des placements | -176 | -64 |
| Pertes provenant de la réalisation des placements | -60 | -29 |
| Produits des placements transférés | -972 | -1 635 |
| Autres produits non techniques | 128 | 151 |
| Autres charges non techniques | 0 | 0 |
| Résultat exceptionnel | 24 | 18 |
| Produits exceptionnels | 27 | 19 |
| Charges exceptionnelles | -3 | 0 |
| Participation des salariés | 0 | -63 |
| Impôt sur les bénéfices | 777 | 1 201 |
| RÉSULTAT DE L' EXERCICE | 4 774 | 4 595 |

Actif du bilan

au titre de l'exercice 2017

| Actif du Bilan En Milliers d'Euros | Exercice 2017 au 31/12/2017 | Exercice 2016 au 31/12/2016 |
|--|--------------------------------|--------------------------------|
| Capital souscrit non appelé ou compte de liaison avec le siège | 0 | 0 |
| Actifs incorporels | 79 | 32 |
| Placements | 116 190 | 111 812 |
| Terrains et constructions | 0 | 0 |
| Placements dans des entreprises liées | 0 | 0 |
| Autres placements | 116 190 | 111 812 |
| Créances pour espèces déposées auprès des entreprises cédantes | 0 | 0 |
| Placements représentant les provisions techniques afférents aux contrats en U.C. | 0 | 0 |
| Part des cessionnaires et récessionnaires dans les provisions techniques | 74 418 | 74 688 |
| Provisions pour primes non acquises | 1 081 | 769 |
| Provisions d'assurance-vie | 0 | 0 |
| Provisions pour sinistres Vie | 0 | 0 |
| Provisions pour sinistres Non Vie | 73 337 | 73 919 |
| Provisions pour participations aux bénéfices et ristournes Vie | 0 | 0 |
| Provisions pour participations aux bénéfices et ristournes Non Vie | 0 | 0 |
| Provisions d'égalisation | 0 | 0 |
| Autres provisions techniques Vie | 0 | 0 |
| Autres provisions techniques Non Vie (Risques en cours, risques d'exigibilité, prov. mathématiques) | 0 | 0 |
| Provisions techniques des contrats en unités de compte | 0 | 0 |
| Créances | 31 255 | 21 375 |
| Créances nées d'opérations d'assurance directe | 0 | 0 |
| Primes acquises non émises | 8 937 | 4 796 |
| Autres créances nées d'opérations d'assurance directe | 19 376 | 15 489 |
| Créances nées d'opérations de réassurance | 2 377 | 962 |
| Autres créances | 0 | 0 |
| Personnel | 3 | 6 |
| Etat, organismes de sécurité sociale, collectivités publiques | 12 | 11 |
| Débiteurs divers | 550 | 112 |
| Capital appelé non versé | 0 | 0 |
| Autres actifs | 2 415 | 3 312 |
| Actifs corporels d'exploitation | 384 | 312 |
| Comptes courants et caisses | 2 030 | 3 001 |
| Actions propres | 0 | 0 |
| Comptes de régularisation - Actif | 3 813 | 3 646 |
| Intérêts et loyers acquis non échus | 1 477 | 1 494 |
| Frais d'acquisition reportés | 2 194 | 2 058 |
| Autres comptes de régularisation | 142 | 94 |
| Comptes d'attente | 880 | 1 296 |
| TOTAL DE L'ACTIF | 229 050 | 216 162 |

Passif du bilan

au titre de l'exercice 2017

| Passif du bilan En Milliers d'Euros | Exercice 2017 au 31/12/2017 | Exercice 2016 au 31/12/2016 |
|---|--------------------------------|--------------------------------|
| Capitaux propres | 48 110 | 43 336 |
| Capital social ou fonds d'établissement et fonds social complémentaire | 38 000 | 38 000 |
| Primes liées au capital social | 0 | 0 |
| Réserves de réévaluation | 0 | 0 |
| Autres réserves | 10 010 | 10 010 |
| Report à nouveau | -4 674 | -9 268 |
| Résultat de l'exercice | 4 774 | 4 595 |
| Passifs subordonnés | 0 | 0 |
| Provisions techniques brutes | 157 188 | 153 717 |
| Provisions pour primes non acquises | 14 459 | 12 829 |
| Provisions d'assurance vie | 0 | 0 |
| Provisions pour sinistres Vie | 0 | 0 |
| Provisions pour sinistres Non Vie | 124 734 | 122 708 |
| Provisions pour participation aux bénéfices et ristournes Vie | 0 | 0 |
| Provisions pour participation aux bénéfices et ristournes Non Vie | 0 | 0 |
| Provisions pour égalisation | 249 | 249 |
| Autres provisions techniques Vie | 0 | 0 |
| Autres provisions techniques Non Vie (Risques en cours, risques d'exigibilité, prov. mathématiques) | 17 747 | 17 932 |
| Provisions techniques des contrats en unités de compte | 0 | 0 |
| Provisions pour risques et charges | 264 | 317 |
| Dettes pour dépôts en espèces reçus des cessionnaires | 1 380 | 1 711 |
| Autres dettes | 20 851 | 15 969 |
| Dettes nées d'opérations d'assurance directe | 10 031 | 6 862 |
| Dettes nées d'opérations de réassurance | 6 017 | 3 773 |
| Emprunts obligataires (dont obligations convertibles) | 0 | 0 |
| Dettes envers des établissements de crédits | 0 | 0 |
| Autres dettes | 0 | 0 |
| Titres de créances négociables émis par l'entreprise | 0 | 0 |
| Autres emprunts, dépôts et cautionnements reçus | 0 | 0 |
| Personnel | 1 255 | 1 026 |
| Etat, organismes de sécurité sociale et collectivités publiques | 2 339 | 2 714 |
| Créanciers divers | 1 209 | 1 593 |
| Comptes de régularisation - Passif | 542 | 563 |
| Comptes d'attente | 715 | 548 |
| TOTAL DU PASSIF | 229 050 | 216 162 |

Engagements reçus et donnés

au titre de l'exercice 2017

| Engagements reçus et donnés En Milliers d'Euros | Exercice 2017 au 31/12/2017 | Exercice 2016 au 31/12/2016 |
|---|--------------------------------|--------------------------------|
| Engagements reçus | 0 | 0 |
| Engagements donnés | 0 | 0 |
| Avals, cautions et garanties de crédit donnés | 0 | 0 |
| Titres et actifs acquis avec engagement de revente | 0 | 0 |
| Autres engagements sur titres, actifs ou revenus | 0 | 0 |
| Autres engagements donnés | 0 | 0 |
| Valeurs reçues en nantissement des cessionnaires et rétrocessionnaires | 76 896 | 75 312 |
| Valeurs remises par des organismes réassurés avec caution solidaire | 0 | 0 |
| Valeurs appartenant à des institutions de prévoyance | 0 | 0 |
| Autres valeurs détenues pour compte de tiers | 0 | 0 |



 **Axeria iard**

27 rue Maurice Flandin - CS 53713 - 69444 LYON CEDEX 03
Tél. 04 27 46 14 00 - Fax 04 27 46 14 76 - www.axeria-iard.fr - axeria@axeria-iard.fr

Axeria iard - S.A. au capital de 38 000 000 € - RCS Lyon 352 893 200 - Entreprise régie par le Code des Assurances
Autorité de Contrôle Prudential et de Résolution - 61 rue Taitbout - 75436 PARIS Cedex 09